

基本操作は「旧説明書」をご覧ください。(基本操作は変わってません)
相違点は本書が正となります。

本書 と 旧説明書 の違い



旧説明書 (ver1.83)

操作方法が体系的に記載されており
とてもわかりやすい説明書です



本書 (できること説明書)

「工事写真エクスプローラ3」で
何ができるかがわかります

目次



①写真取込

step 1

写真取込

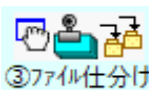


②写真帳を作る

step 2

写真帳を作る

写真帳を作る
アルバムを作る
本棚モードを使う
表紙を使う
並べ替え



③ファイル仕分け

step 3

ファイル仕分け

仕分け機能まとめ
画面で見る仕分け機能
見やすく表示
写真を並べて比較

削除の上手なつかい方
クイック仕分けボタン
写真を束ねる機能
お気に入り機能
ここに戻る機能



④文字入れ

step 4

文字入れ

文字入力機能まとめ
一括入力
よく使う文字
フォルダ名自動表示
文字欄のコピー貼付け

文字欄のレイアウト書式



⑤画像編集

step 5

画像編集

画像編集機能
改ざん防止機能



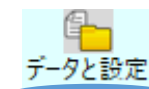
⑥印刷・データ化

step 6

印刷・データ化

印刷機能
広告を消す方法
明るめ印刷モノクロ印刷
印刷機能の改善
印刷プレビュー

電子納品データ化
改ざん防止対策



データと設定

step 7

データと設定

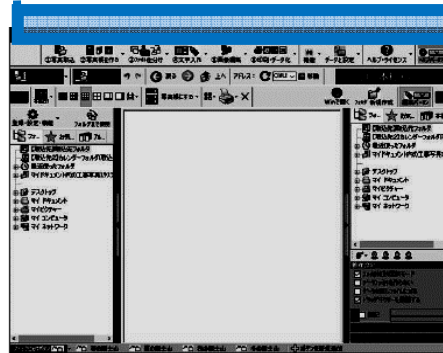
データの仕組み
ネットワークでデータを共有

はじめに

「できることが全部わかる」がコンセプトの「ヘルプバー」ができました。
本説明書の内容は「ヘルプバー」と同じ内容です。

ヘルプバー

ヘルプバーを見れば「できること」が全部わかります



写真取込



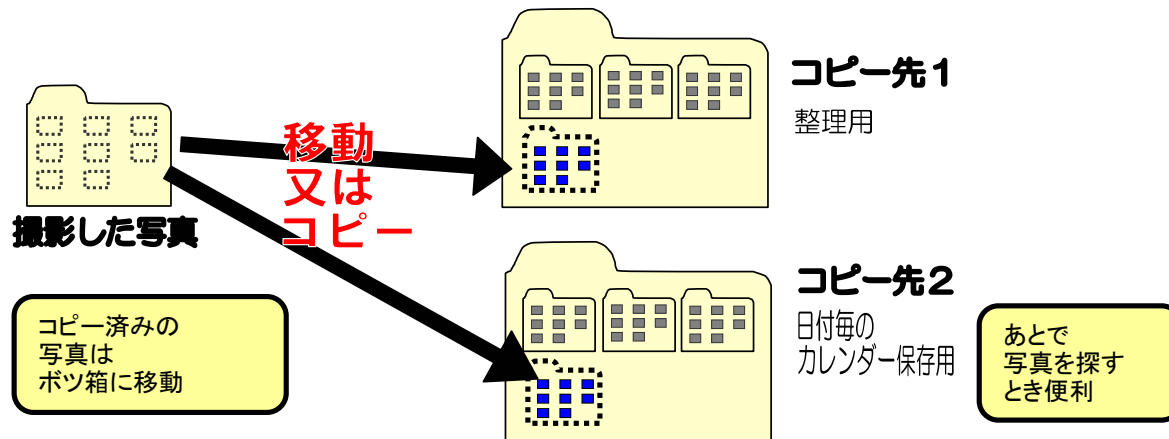
写真取込機能

step 1

写真取込

どんな機能??

撮影した写真を、ルールに従って取込する機能です
同時に2か所にコピー取込することができます



取込先はどこに??

取り込み先は好きなフォルダに設定できます。
デフォルトはマイドキュメントの中になっています



取り込み先は
いつも
フォルダツリーに
表示されています

つかいかたは??

①取込
ダイアログ
呼出

②取込元の
フォルダ選ぶ

③取込実行

コピー元 S Dカード等、撮影した写真のフォルダを指定

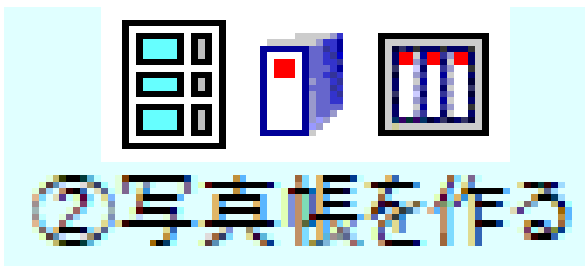
コピー先1 「取込先フォルダ」 写真の仕分け時に自動的にファイルを保存するフォルダを指定

コピー先2 「カレンダーフォルダ」 撮影写真をそのままだれ毎に保存するフォルダを指定

コピー元のオプション

コピー先1のオプション

コピー先2のオプション



写真帳を作る

アルバムを作る

本棚モードを使う

表紙を使う

並べ替え

工事写真帳 とは？

step 2

写真帳を作る

このソフトのフォルダの中身は
Windowsのフォルダと同じです

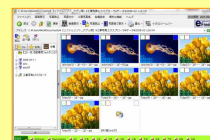


=
イコール

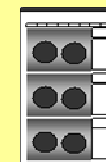
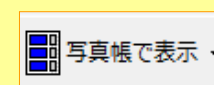


写真帳を作ります

1 写真のあるフォルダを表示して



2 「写真帳で表示」ボタンを
押してください



3 フォルダ内の写真が
「写真帳の画面」に表示されます

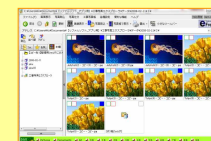
写真帳って何だ？

このソフトではフォルダそのものが写真帳です。
写真帳にしたい写真を任意のフォルダにまとめるだけで
工事写真が完成します！

並べ替えと文字入れは？

並べ替えや文字入れはフォルダ画面でしてください

フォルダ画面

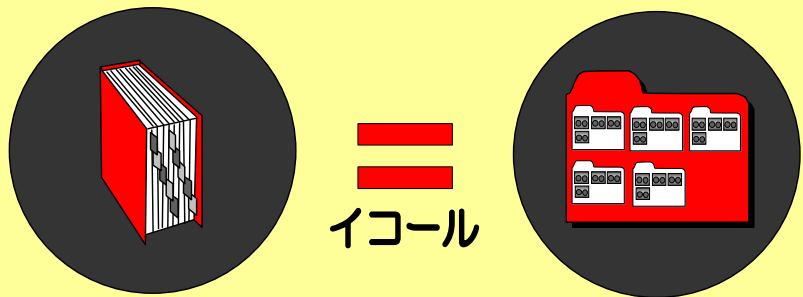


アルバムとは？

step 2

写真帳を作る

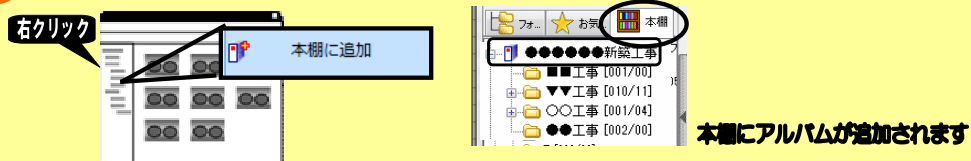
アルバムとは？
写真フォルダの集まりです



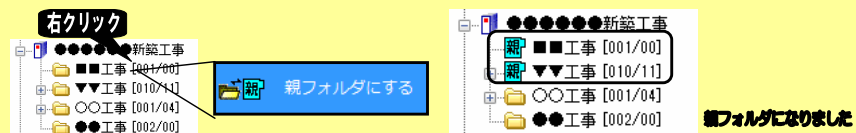
アルバム機能では
いくつかのフォルダをひとつの工事写真アルバムとして
取り扱うことができます

新しいアルバムを作成する

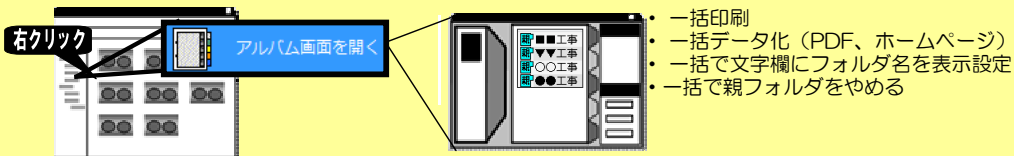
1 アルバムにするフォルダを右クリックで「本棚に追加」



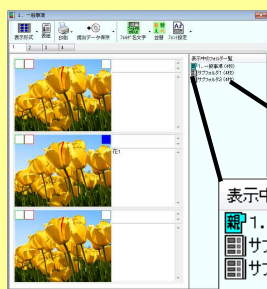
2 アルバムに入りたいフォルダを親フォルダに指定



3 アルバム画面を開く（印刷・データ出力）



写真帳画面

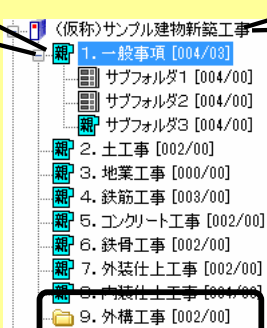


写真帳形式で表示

表示中のフォルダ一覧
■ 1. 一般事項 (4枚)
■ サブフォルダ1 (4枚)
■ サブフォルダ2 (4枚)

親フォルダを写真帳表示すると
サブフォルダを含みます
(サブフォルダ内の親フォルダは含
みません)

本棚ツリー



親フォルダにしていないフォルダは
アルバムに含まれません

アルバム画面

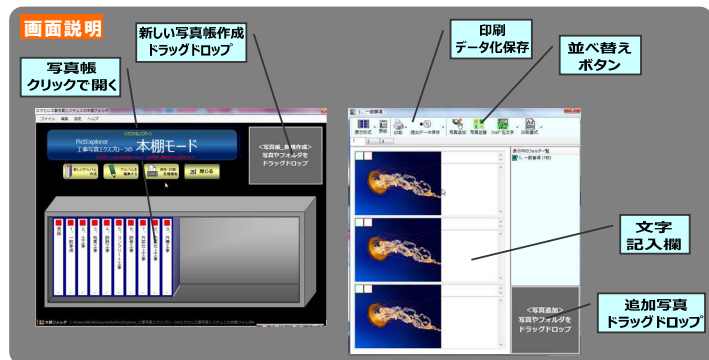


親フォルダが一覧で表示されます
親フォルダにしていないフォルダはアルバムに含まれません

本棚モード とは？

step 2

写真帳を作る



新しい写真帳を作成

写真ファイルを画面上にドラッグドロップして新しい写真帳を作ります



写真にコメント文字記入

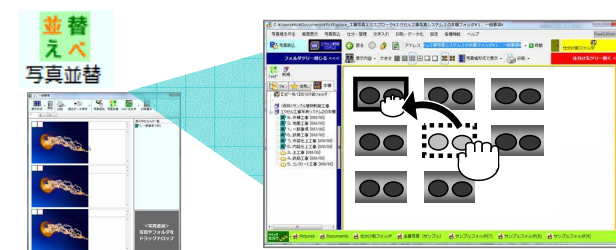
写真の横に文字欄がありますので記入します

- ★文字一括入力
- ★よく使う文字登録
- ★フォルダ名自動表示



写真を並べ替える

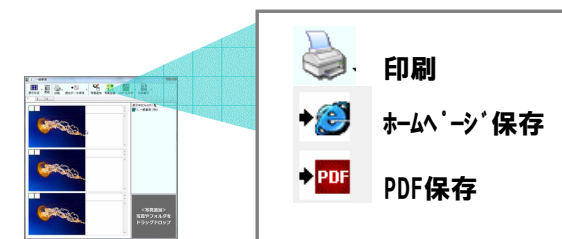
写真帳の並べ替えボタンからフォルダ画面が表示できます。フォルダ画面でドラッグドロップして並べ替えてください。



印刷、データ化保存

写真帳画面の印刷ボタン、データ保存ボタンから印刷やデータ化ができます。

- ・全ページ印刷
- ・ページ指定印刷
- ・PDF化保存
- ・ホームページ化保存



表紙機能 とは？

step 2

写真帳を作る

表紙機能で工事写真帳の表紙を作れます

いろんな画面から
呼び出せます

フォルダ画面



写真帳画面



アルバム画面



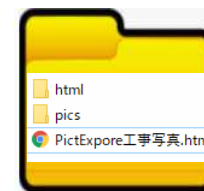
表紙をデータ出力

工事写真帳



ホームページ形式で保存 (推奨)

ホームページ出力ではトップ画面
の工事概要になります



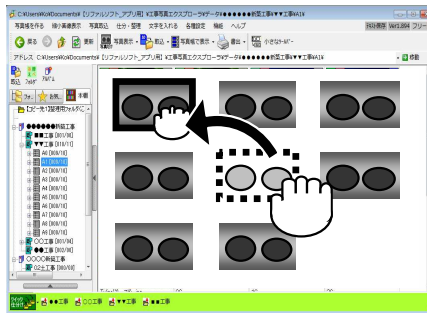
写真やフォルダを並べ替える

step 3

ファイル仕分け

写真を並べ替える

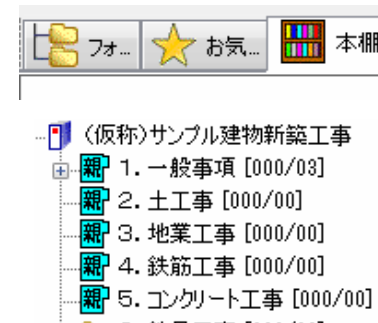
フォルダ画面で写真をドラッグドロップして
並べ替えられます



フォルダを並べ替える

アルバム機能ではフォルダの順番を
並べ替えることができます

アルバムツリー

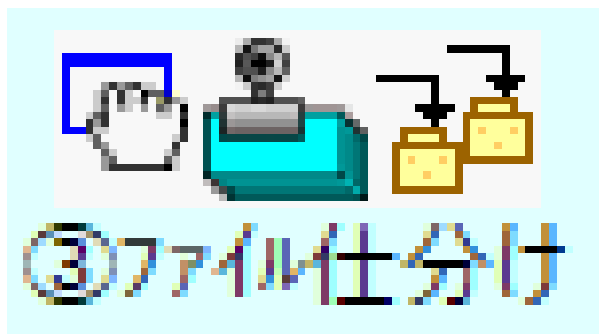


右クリック

フォルダ並べ替え

並べ替えダイアログ





仕分け機能まとめ

画面で見る仕分け機能

見やすく表示

写真を並べて比較

削除の上手なつかい方

クイック仕分けボタン

写真を束ねる機能

お気に入り機能

ここに戻る機能

「工事写真の整理に特化」した 写真仕分け機能

step 3

ファイル仕分け

「こんな風にしたい」と 思う通りにできる と思います

写真を見やすく表示

写真の表示スタイルをサクサク簡単に切り替えられます



2つのフォルダツリー

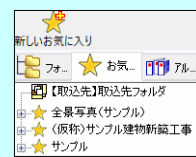
「仕分け元」と「仕分け先」のフォルダが
両方ツリー表示できる



お気に入り登録

よく使うフォルダを登録します

工事写真エクスプローラの操作は主にここからです



ここに戻る ボタン

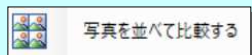
今表示中のフォルダに、あとで戻ってきたい
目印をつければ、簡単に戻れます

クリック = フォルダ登録
クリック = フォルダに戻る
右クリック = クリア



似た写真を並べて見比べる

写真を画面いっぱいにならべて表示



ワンクリックで仕分けるボタン

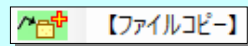
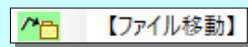
クイック仕分けボタンに仕分け先のフォルダを登録すれば、
ワンクリックで写真を移動できます

クイック仕分けボタンはいたるところにあります

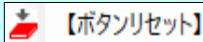


フォルダ画面 右クリック 拡大画面

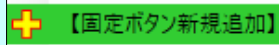
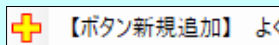
ワンクリックで写真を
移動またはコピー



ボタンは簡単リセット



リセットしても消えない
「固定ボタン」



サクサク削除できる 2つの理由

写真を気軽にサクサク削除できます。なぜなら。。

理由 1

ファイルが [ポツ箱フォルダ] に残るから
工事写真エクスプローラで削除した写真は、実際には削除
されずに [ポツ箱フォルダ] 内に残ります。

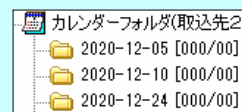
✗ ファイル削除 (ポツ箱フォルダに移動)



理由 2。

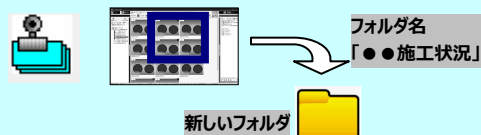
カレンダーフォルダで探せるから

取込機能でカレンダーフォルダに日付毎にバックアップされて
いますので、工事日がわかれば、あとから簡単にファイルを探
せます、



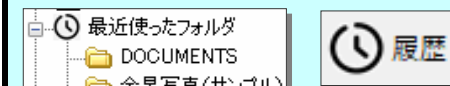
写真を束ねる機能が気持ちいい

撮影した写真をカテゴリー別にフォルダに小分けするど
きに、新しいフォルダに名前をつけて移動する機能で
す



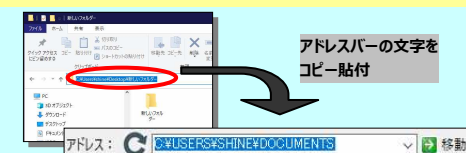
最近使ったフォルダ = 履歴機能

最近使ったフォルダを簡単に開けます



アドレスバーを賢く使う

ウィンドウズで表示中のフォルダを簡単に開けます。
ウィンドウズのフォルダのアドレスバーの文字列をコピー・貼付



画面で見る、写真仕分け機能

step 3

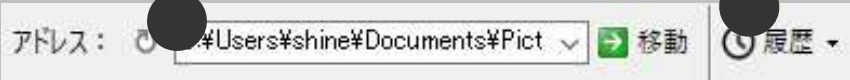
ファイル仕分け



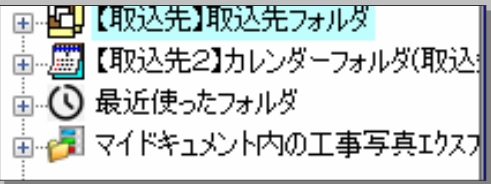
お気に入り

アドレスバーに直接入力

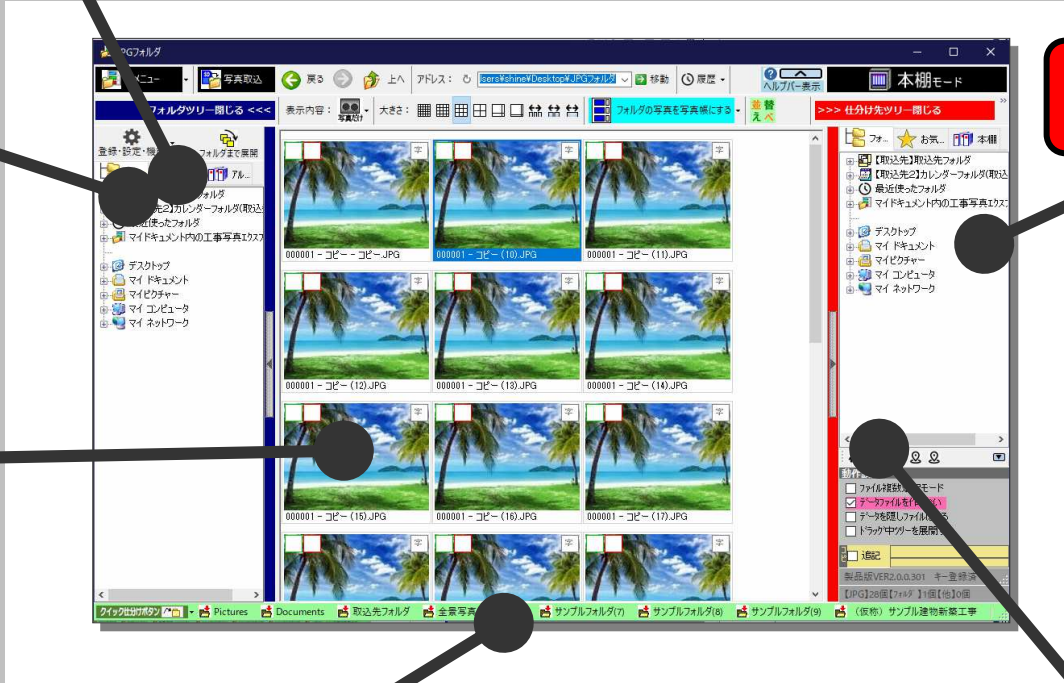
「履歴」 = 最近使ったフォルダ



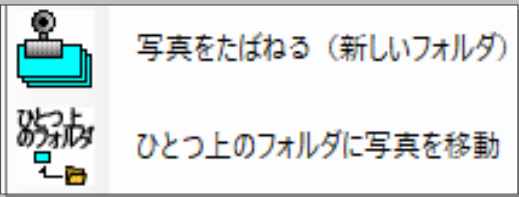
2つのフォルダツリー



2つのフォルダツリー



右クリックメニュー



クイック仕分けボタン



ここに戻るボタン



写真を見やすく表示する

step 3

ファイル仕分け

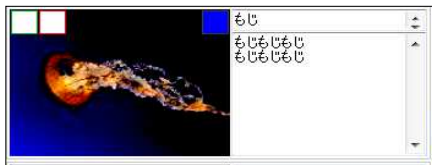
表示内容を切り替える



写真だけ



写真と文字



詳細



大きさを切り替える



並べ方を切り替える



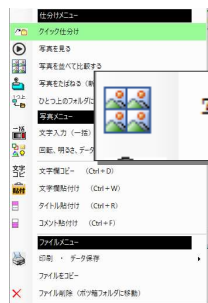
写真を並べて比較する

step 3

ファイル仕分け

似た写真を並べて表示して、写真を比べることが簡単にできます。
2～9枚まで並べることができます

右クリックメニュー



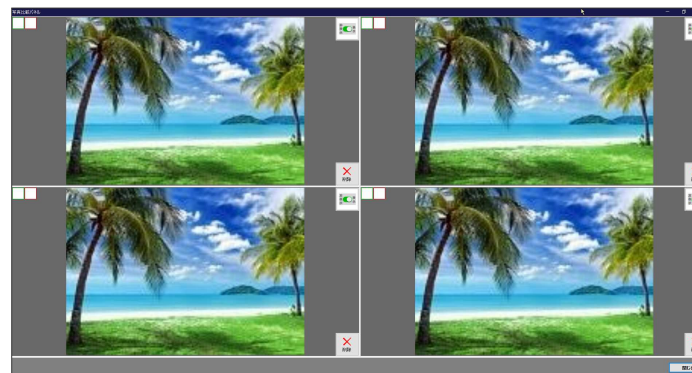
写真を並べて比較する



目印をつける



いらないのを
除外する



いらないのを
削除

削除の上手なつかい方

step 3

ファイル仕分け

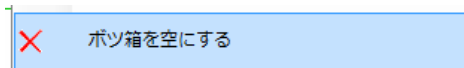
削除の動作 ウィンドウズとの違い

「ファイルの削除」はWindowsとは違い、実際には削除されず「ポツ箱フォルダ」に入ります
知らないかも？と思ったら気軽にどんどん削除できます。
(ポツ箱の中身は写真帳に表示されません)



完全に削除するには

ほんとに消すには「ポツ箱を空」にします



ポツ箱フォルダの場所は選べます

[ポツ箱フォルダ] の作成箇所は次から選べます

- 写真と同じフォルダ
- ドライブの最上位フォルダ
- マイドキュメント

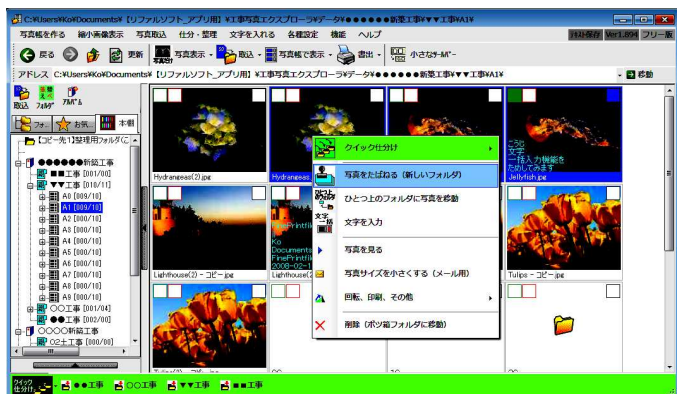
写真を束ねる機能

step 3

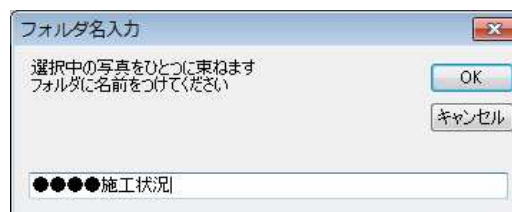
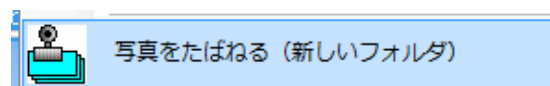
ファイル仕分け

同じグループの写真を、新しいフォルダ'にまとめて移動できます

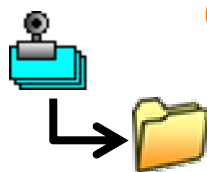
右クリック



1 いくつか写真を選んで
写真をたばねるボタン



2 新しいフォルダに名前をつけます



3 たばねた写真は名前をつけたフォルダに入ります

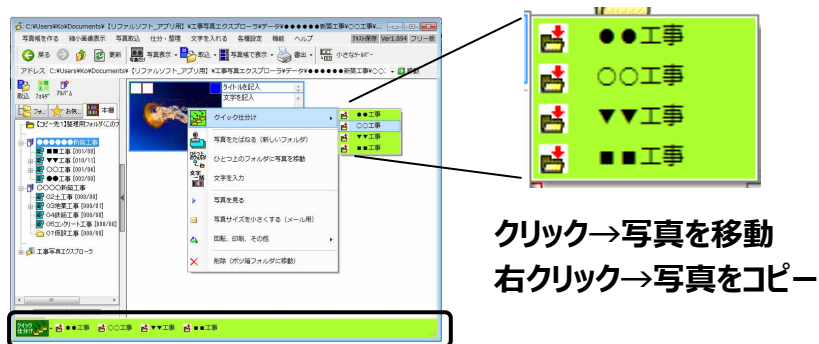
クイック仕分けボタン

step 3

ファイル仕分け

● どんな機能？

登録したフォルダにワンクリックでファイルを移動できます




クリック→写真を移動
右クリック→写真をコピー

- ① 写真を選択
- ② クイック仕分けボタン

● 日々リセットして使います

 【ボタンリセット】 クイック仕分けボタンをリセット

リセットボタンで仕分けボタンを簡単にクリアできます。
仕分け先はフォルダ右クリックから簡単に登録できるので
気軽に登録して使います。

 【固定ボタン新規追加】
リセットで消えないボタンです

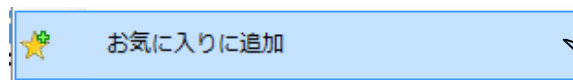
● クイック仕分けボタンの登録方法

かんたんに登録できます
あらかじめ登録でも、その都度登録でもOK

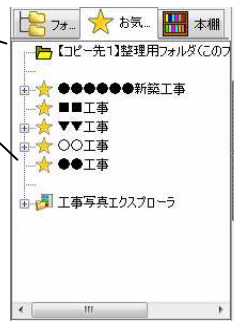


消したくないクイック仕分けボタンは、
固定型で登録してください

よく使うフォルダをお気に入りに登録できます



フォルダツリーで右クリックから登録できます



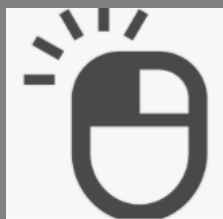
ちょっと別のフォルダを見にいった、すぐ戻りたい。。
今日はこの2つのフォルダをよく使うから。。。

そんなときに
4つのボタンに
フォルダを登録できます



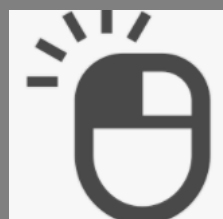
使い方は簡単です

クリック



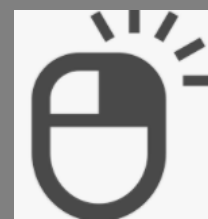
登録

クリック



登録フォルダ
に移動

右クリック



クリア



文字入力機能まとめ

一括入力

よく使う文字

フォルダ名自動表示

文字欄のコピー貼付け

文字欄のレイアウト書式

ユーザーのニーズを全部詰め込んだ 究極の文字入力方法

step 4


文字入れ

「こんな風にしたい」ということはたぶん出来ます


文字を入力する

いろんな画面から文字を入力できます

フォルダ画面

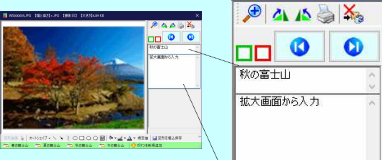


写真のみ表示

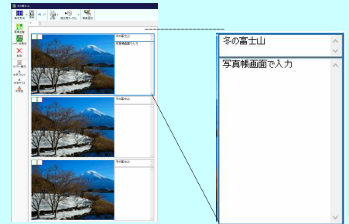


写真と文字表示

拡大画面




写真帳画面

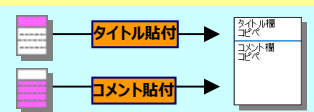


文字欄のコピー

文字欄を簡単にコピーできます



タイトル欄とコメント欄わけて貼付けできます



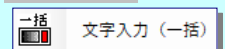
ショートカットキーが使えます

- [Ctrl]+[Q] → 文字欄のコピー
- [Ctrl]+[W] → 文字欄の貼付け
- [Ctrl]+[E] → タイトル欄だけ貼付け
- [Ctrl]+[D] → コメント欄だけ貼付け


文字を一括入力

たくさんの写真に文字を一括入力できます

右クリックメニュー

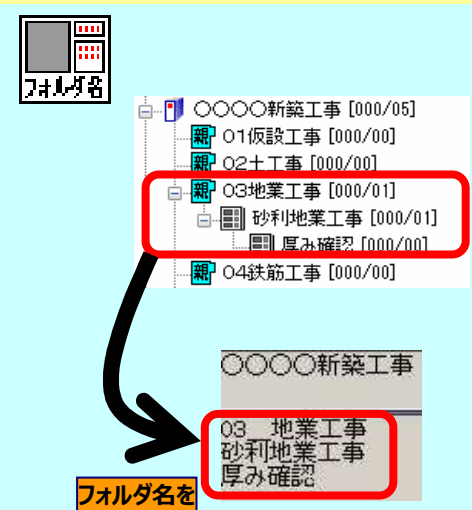


- 自由文字
- ファイル名
- 撮影日
- フォルダ名
- 連番



フォルダ名自動表示

フォルダ名を文字欄に自動表示させることができます




フォルダ名を自動表示

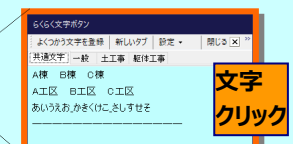
よく使う文字の登録

登録文字をワンクリックで入力

文字欄をダブルクリック



文字らくらく窓



文字クリック

文字欄の書式設定

文字欄で設定できること、設定できないことをまとめました

コメント欄のレイアウト、フォント

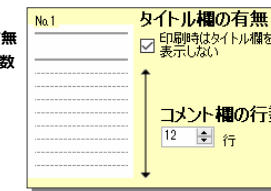
レイアウト設定

【設定可能】

- タイトル欄の有無
- コメント欄の行数

【設定不可能】

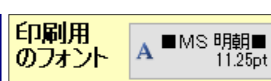
- ×文字欄の幅
- ×文字欄の高さ



文字フォント


印刷用のフォント

文字サイズ



※印刷範囲全体のフォント設定はできますが個別写真のフォントは設定できません (文字サイズ変更は実装準備中)

文字色



※文字色は設定できません

文字データの保存方式

<テキスト方式 (標準)>

- 写真の文字データは [PX] ○○○.txt に保存されます。

<EXIF方式 (非推奨)>

- 写真のEXIFデータに保存されます。

旧バージョンで不安定なのでテキスト方式に移行しました

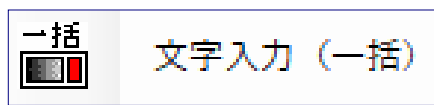
文字欄を入力する

step 4

文字入れ

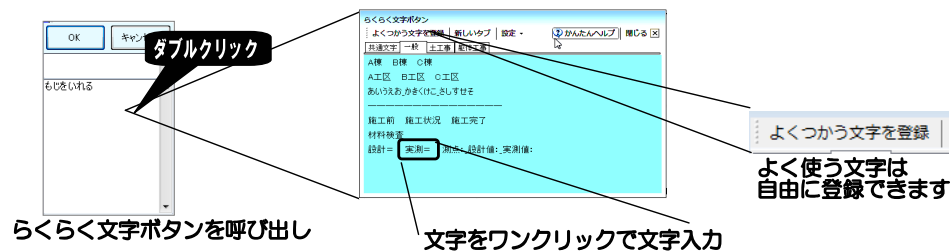
文字を一括入力する

複数の写真に文字をいっぺんに入力できます



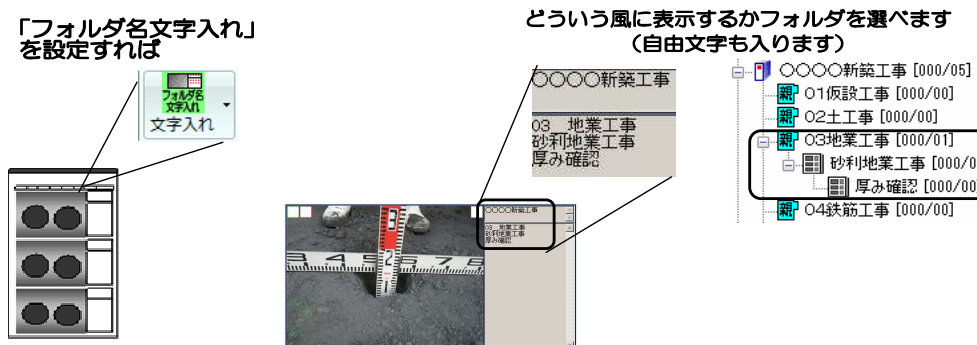
よく使う文字を登録する

よく使う文字をワンクリックで入力できます

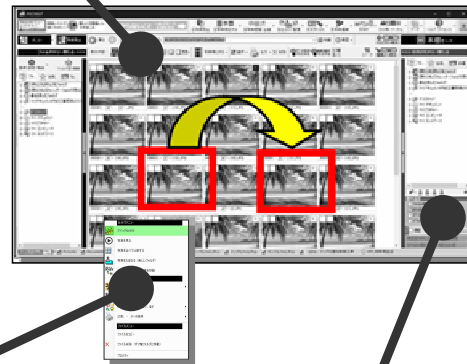


フォルダ名を自動表示する

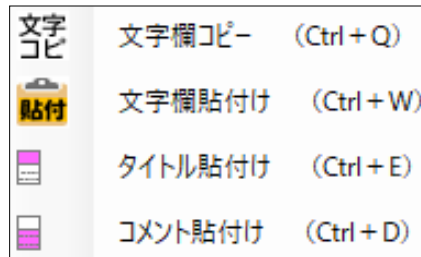
フォルダ名を文字欄に自動表示できます



ツールバーから実行



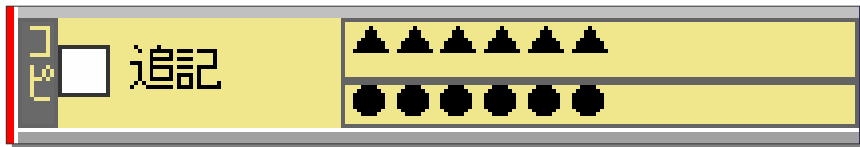
右クリックから実行



コピペパネル

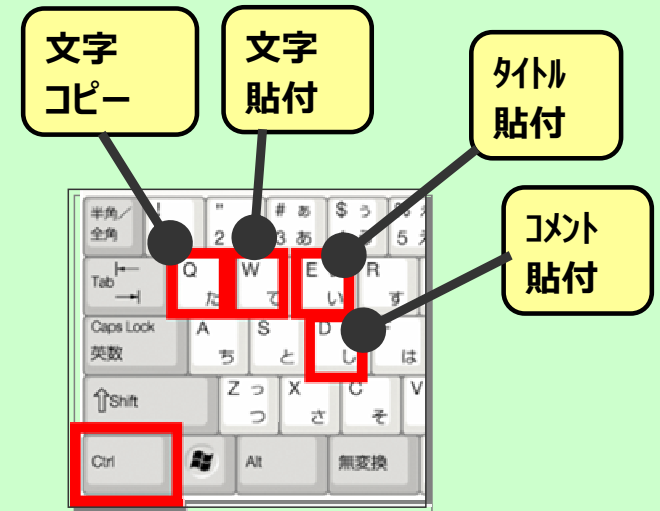
ここをチェックで
追記も選べる
(通常は上書き)

「コピー」→ここに文字が入る
「貼付け」→この文字が貼付けされる

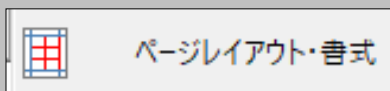


ショートカットキーが超オススメ

- 【Ctrl】+【Q】→ 文字欄のコピー
- 【Ctrl】+【W】→ 文字欄の貼付け
- 【Ctrl】+【E】→ タイトル欄だけ貼付け
- 【Ctrl】+【D】→ コメント欄だけ貼付け

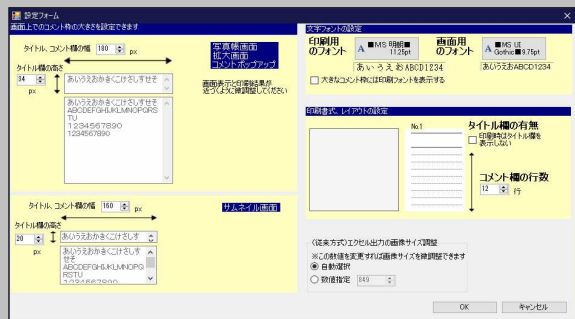


ページレイアウト・書式



画面
上の
文字欄の表示設定

印刷文字の
フォント
サイズ



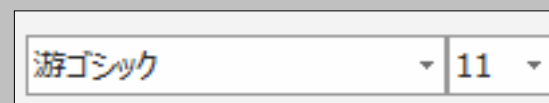
コメント欄の
印刷上の行数
(改行高さ)の設定

文字色



コメント欄の文字色の変更はできません

文字のフォント、サイズ



全体のフォントは
変更できます

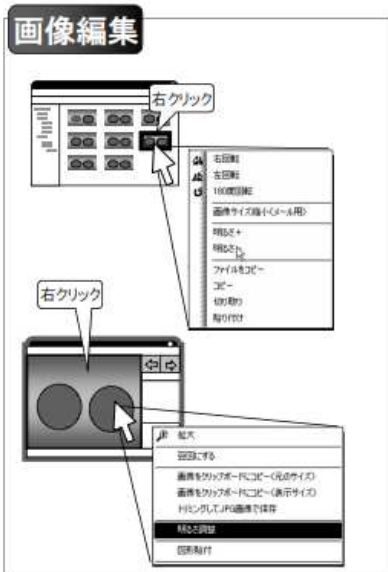
全体の文字サイズは変更できます
個別の文字サイズは変更できません



画像編集

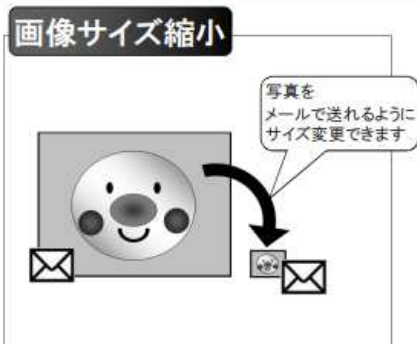
改ざん防止対策

画像編集(サイズ、回転、明るさ、トリミング)



サイズ変更	画像が大きすぎる場合、ファイルのサイズを小さくすることができます → 下欄参照				
回転	写真を回転できます。 画質の劣化はありません。				
明るさ	<table border="1"> <tr> <td>明度</td> <td>色の明るさを変更できます、極端にするとメリハリのない写真になります</td> </tr> <tr> <td>コントラスト</td> <td>コントラストを上げれば、明るい部分は「より明るく」、暗い部分は「より暗く」メリハリがつかます</td> </tr> </table>	明度	色の明るさを変更できます、極端にするとメリハリのない写真になります	コントラスト	コントラストを上げれば、明るい部分は「より明るく」、暗い部分は「より暗く」メリハリがつかます
	明度	色の明るさを変更できます、極端にするとメリハリのない写真になります			
コントラスト	コントラストを上げれば、明るい部分は「より明るく」、暗い部分は「より暗く」メリハリがつかます				
トリミング	画像から必要な部分を切り取ってjpgファイルで保存できます				

画像サイズを縮小する



画像仕様	画質はJPG形式で圧縮率は80パーセントとなります。工事写真エクスプローラのプロパティは移行しますがEXIF情報やプロパティは移行しません
保存先	同じファイル名で保存して、元のファイルをポツ箱に移動するか、別名で保存するかを選択します

- フォルダ画面で変更したい写真を選択
- 右クリックメニュー → 「画像を小さくする」
- ダイアログで大きさを選択
- 「リサイズ実行」で画像サイズ変更を実行します

改ざん疑い防止対策

工事写真エクスプローラでは画像の編集・加工ができます。
どの操作でも【ポツ箱フォルダ】内に加工前の元データは保持されます。
改ざん疑いの防止対策として、この加工前データを提出するためにコピーできます。

工事写真の改ざんって何？

デジタルカメラで工事写真を撮影する場合「何を改ざんとみなすか」は議論のある話題です。せっかく作った工事写真を改ざんとみなされないよう監督員とよく相談してください。「改ざん行為の定義」は「電子データ納品」する場合に話題になる内容です。

※多くの工事で「厳密な電子納品仕様」は適用されていないようですが、念の為確認しましょう

改ざん行為の例

一般的な基準は下記とされています。

- × 画像の加工は全てNG
- △ ファイル情報の操作はグレー

【具体例】

- × 画像ファイルを加工して不要な部分を消す ← これはアウトです
- × 明るさの変更 ← 確認しましょう
- × 画像の回転 ← 確認しましょう
- × トリミングして拡大 ← 確認しましょう
- ? 画像ファイルのEXIF情報を編集する ← 確認しましょう
- 画像ファイルのファイル名を変更する ←これは良しとされています

工事写真エクスプローラの対応

工事写真エクスプローラでは「回転」「明るさ変更」「リサイズ」「図形埋込」の操作で元の画像ファイルにデータ加工を加えますが元のデータは【ポツ箱フォルダ】内で保持されています

改ざん疑い防止対策として、これらの加工前のデータを提出用にまとめてコピーすることができます

加工前データを提出用にまとめて保存

現在のフォルダ以下の「ポツ箱フォルダ」内にある加工前データをデスクトップにまとめて保存できます。

改ざん防止対策が必要な場合は、提出データに添付してください。



印刷機能

広告を消す方法

明るめ印刷モノクロ印刷

印刷機能の改善

印刷プレビュー

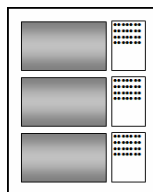
電子納品データ化

改ざん防止対策

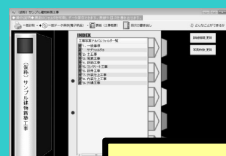
印刷機能

各画面と出力可能な印刷形式です

写真帳印刷

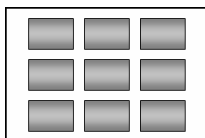


写真帳画面



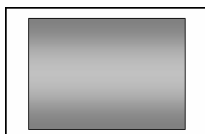
アルバム画面

カタログ印刷



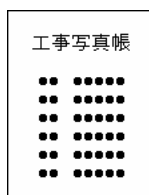
フォルダ画面

拡大印刷



拡大画面

表紙印刷



工事写真帳



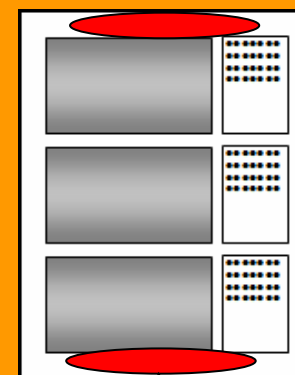
表紙画面

広告を非表示にする方法

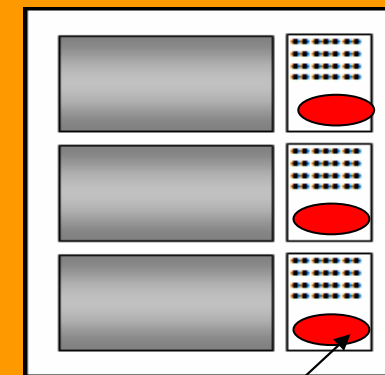
工事写真エクスプローラでは印刷時やデータ出力のときに、
広告が表示されます。

この広告を非表示にするには、ライセンスキーを購入して、ラ
イセンスキーを登録してください。

ライセンスキーはパソコン毎に必要です。



広告表示



広告表示

明るめ印刷

明るめ印刷が簡単に選べるようになりました。

■ 明るめ印刷



明るめ印刷で写真への落書きがととも見やすくなります！



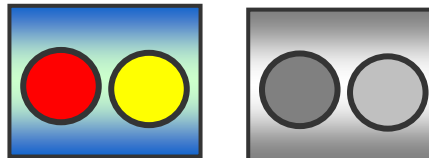
モノクロ印刷

モノクロ印刷が簡単に選べるようになりました

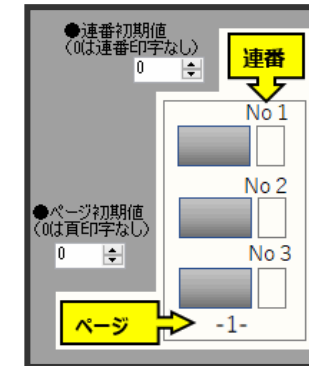
■ カラー設定



モノクロ印刷で印刷費が削減

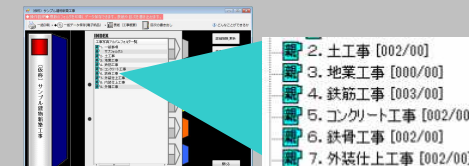


連番、ページ数



印刷時に「ページ」と「連番」を設定できます

アルバム機能でまとめて印刷するときは、カウントアップを選べます



カウントアップの例

	2. 土工事	3. 地業工事	4. 鉄筋工事
1に戻す	1～	1～	1～
カウントアップ	1～	続き～	続き～

印刷動作の改善について

今回のバージョンアップで印刷機能が大幅に改善しました。
これまで、印刷スプールが、特殊な挙動をしていましたが、今回のバージョンアップで一般的な文書印刷の挙動になりました。
(WIN10以降)

印刷プレビュー機能

Ver3 以降では印刷プレビュー機能が実装されました。
仮想プリンタ Microsoft Print to PDF でPDF化できますので、PDFファイルでプレビューしてください
(WIN10以降)

動作改善の内容

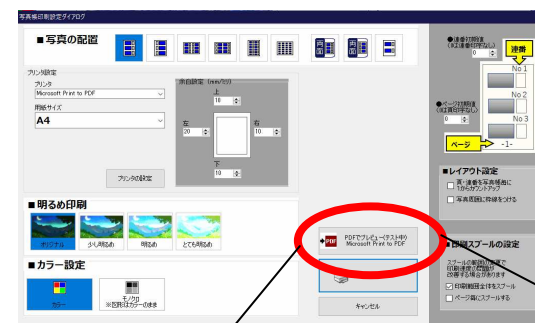
~Ver 2	印刷スプールが頁ごとにプリンタに印刷キューを送っていた
Ver 3 ~	印刷範囲全体を印刷キューとしてプリンタに送れるようになった

低能力、低速回線にあわせたセッティングでしたが、環境・能力に応じて印刷スプールが選べるようになりました。

印刷スプールの範囲

スプールの範囲の変更で印刷速度の問題が改善する場合があります

- 印刷範囲全体をスプール
- ページ毎にスプールする



PDFでプレビュー(テスト中)
Microsoft Print to PDF

ホームページ出力

専用ソフト不要で、最も扱いやすく、オススメの保存形式です。デジカメのデータがそのままの形で添付されます。



PDF出力

PDF化には2つの種類があります
●印刷ダイアログからのPDF化→印刷形状そのままのPDFです
●データ化ボタンからのPDF化→PDF化独自の形式です、データの大きさを設定できます



エクセル出力

エクセル出力には2つの種類があります
●新方式
→（推奨）2021年1月実装
テスト中
●従来方式
→（非推奨）。マクロソフトの仕様変更により、動作しない環境があります



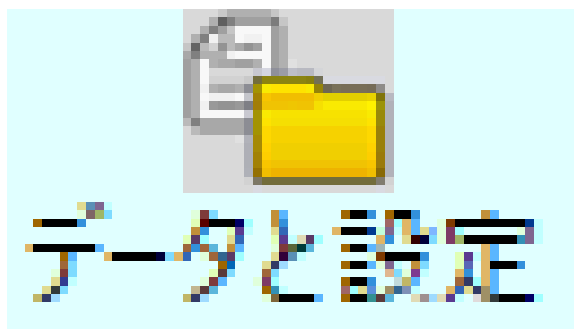
改ざん防止の対策について

工事写真エクスプローラでの写真編集では、一部の機能で写真に編集を加えることができます。画像の回転や、明るさの変更がこれにあたります。

電子納品では一切の画像の編集が禁止されておりますので、これらの操作をすると改ざんとみなされる恐れがあります。

改ざんか否かの判定は「デジタル工事写真 信憑性チェックツール」や「改ざん検知機能」のチェックで改ざん判定されないためには加工前のデータを提出する以外はありません。工事写真エクスプローラでは、画像に加工を加える際に、加工前の元データは【ボツ箱フォルダ】内に保持しています。電子納品のデータ提出の際には、これらの加工前データを合わせて提出することで、改ざんの疑いがかからないようにできます。

工事写真エクスプローラでは加工前の写真をデスクトップの指定フォルダに一括コピーする機能がございます。詳しくは、画像編集の説明PDFをご覧ください。



工事写真エクスプローラのデータの仕組み

ネットワークでデータを共有

共有フォルダ

社内LAN

クラウド

フォルダの中身はWindowsと同じ

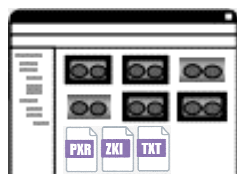
ウインドウズのフォルダそのものが工事写真データです。



※工事写真エクスプローラで行った操作は Windows にも反映されます

データの保存場所

編集したデータは写真と同じフォルダに記録されています。



【txt】写真のコメント文字
【ZKI】図形描画データ
【mmz】豆図データ
【PKR】ファイルやフォルダの並び順
アルバムの情報

※フォルダ内の写真のファイル名を手動で変更しないでください。リンクが途切れます。

ファイルの受け渡し

工事写真データの受け渡しは「フォルダそのもの」を渡せばOKです。



※サブフォルダ単位でも受け渡しができます

みんなで「分業」が簡単

共有フォルダを使えば、分業がとても簡単です。



※ネットワークドライブに登録して、同じフォルダを「アルバム」や「お気に入り」にしてください

共有フォルダ利用の注意点

注意点

工事写真エクスプローラを使うと、フォルダ内にデータファイルが自動生成されます。ファイルを残したくないフォルダを閲覧するときは注意が必要です。共有フォルダ内の特定のフォルダに限定してご利用いただくことをオススメいたします。

対策 1

データファイルを作らないモード

画面右下で「データファイルを作らない」にチェックすれば、データファイルを生成しないモードになります。データを生成しませんが、編集操作が保存されません。

対策 2

隠しファイル

右下パネルで「隠しファイルにする」にチェックすれば、データファイルは全て隠しファイルとなります。誤操作防止のためにも隠しファイルはおすすめです。

対策 3

データファイルの一括削除

知らないデータファイルを自動生成してしまった場合、サブフォルダを含めてこれらのファイルを一括削除することができます。

ネットワークでデータを共有する

step 7

データと設定

工事写真エクスプローラはネットワークのアドレスは取り扱えません。
ネットワークドライブに登録して、自分のパソコンのドライブとして取り扱ってください。



共有フォルダ のデータを使う

「共有フォルダ」とは？

現場事務所内でファイルを共有するための「NAS」をイメージしています。

ネットワークドライブに登録することでご利用いただけます。



社内ネットワーク のデータを使う

「社内ネットワーク」とは？

会社全体で使う大規模なネットワークをイメージしています。

工事写真エクスプローラは大規模ネットワークでの使用は想定していません。

絶対にご利用されないようにお願いします。



クラウド のデータを使う

「クラウド」とは？

OneDriveやGoogleDriveなどのクラウドサービス全般をイメージしています。

クラウド上での使用は想定していないため、ご利用は推奨しませんが、クラウド上のフォルダをネットワークドライブに登録できたら動作します。

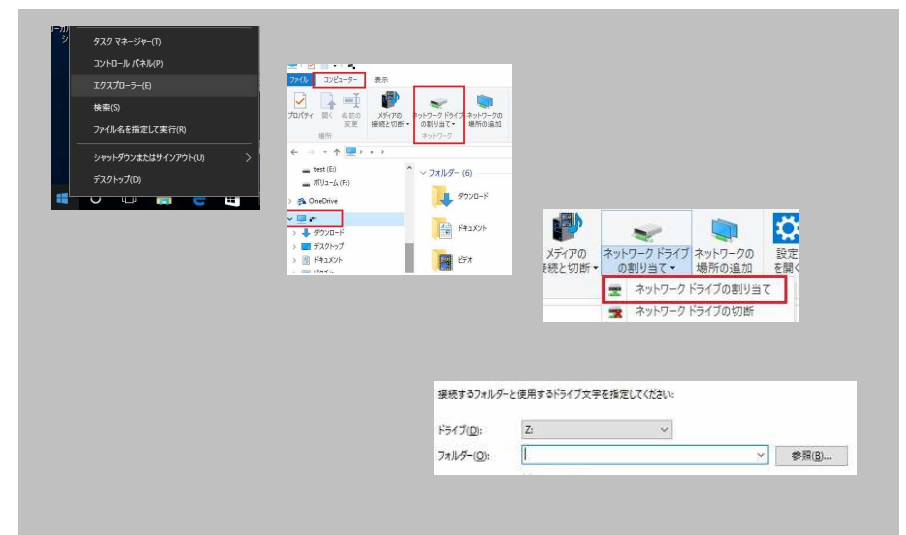
ネットワークの反応により致命的に動作が遅くなるのが心配されます。

ネットワークドライブとは？

「ネットワークドライブ」は、ネットワークで接続された別のコンピュータにあるフォルダを、自分のパソコンのドライブのように扱う機能のことです。

ネットワークドライブの登録方法

- 1、デスクトップ左下のスタートボタンを右クリック⇒エクスプローラを選択。
- 2、エクスプローラ上から自分のコンピュータを選択し、ドライブタブが表示されるので、ネットワークドライブの割り当てを選択。
- 3、ネットワークドライブの割り当てを選択。
- 4、以下に必要な情報を入れて完了。



はじめに

「できることが全部わかる」がコンセプトの「ヘルプバー」ができました。
本説明書の内容は「ヘルプバー」と同じ内容です。

ヘルプバー

ヘルプバーを見れば「できること」が全部わかります

